



こぶくちゃん

# こさい 社協だより



社会福祉  
法人 湖西市社会福祉協議会

No. **206**

2016年  
3月1日号



## 目次

- 2 第3次地域福祉活動計画
- 3 地区福祉会をご存知ですか？
- 4 湖西ボランティアネットワークに登録しませんか？
- 5 在宅介護応援
- 6 赤い羽根共同募金運動へのご協力ありがとうございました
- 7 善意のご寄付
- 8 フードバンクお礼、社協の相談窓口



## 第3次地域福祉活動計画

### 基本理念

「住みなれた地域で みんなで支えあい  
みんなで築く福祉のまちづくり」

### 地域福祉活動計画推進の3つの柱



第3次地域福祉活動計画とは、住民同士の助け合いや公的な制度との連携を進め、基本理念である「住みなれた地域で みんなで支えあい みんなで築く福祉のまちづくり」の実現に向けて取り組むための行動計画です。

ただ、「福祉のまちづくり」といっても、一体どういうことだろう？となかなかイメージが浮かばない方も多いのではないのでしょうか。

みなさんに困りごとがあった時でも、家族、専門機関、友人、もちろん社協など多くの方が周りにいて、力を貸してくれます。

また、困っている人に手を差し伸べたこともあると思います。

社協は、こうした思いやりの気持ちが「福祉のまちづくり」には必要だと考えています。

次号からは3つの柱について、それぞれの活動を掲載しますので、是非ともご覧ください♪

# 地区福祉会をご存知ですか？



～地区福祉会は福祉コミュニティを目指しています～



## 地区福祉会とは…

地域に住む誰もが孤立することなく、共に支え合うことのできる地域づくりをめざして、住民を中心とし、そこに様々な団体も加わり構成されている組織です。それぞれの地域における生活上の課題について協議し、地域内の各種団体と協力しながら、自主的に住民主体の福祉活動を行っています。

現在、湖西市にはおよそ地区自治会単位に9つの地区福祉会があり、新居地区においては地区福祉会の組織化を推進しています。



## 地区福祉会の役割



河美サロン

- (1) 地域内の各種団体が連携・協力する場づくり
- (2) 共に支え合う地域づくりの推進役
- (3) 地域のボランティア活動の輪を広げる役割



## 地区福祉会の活動



新所サロン

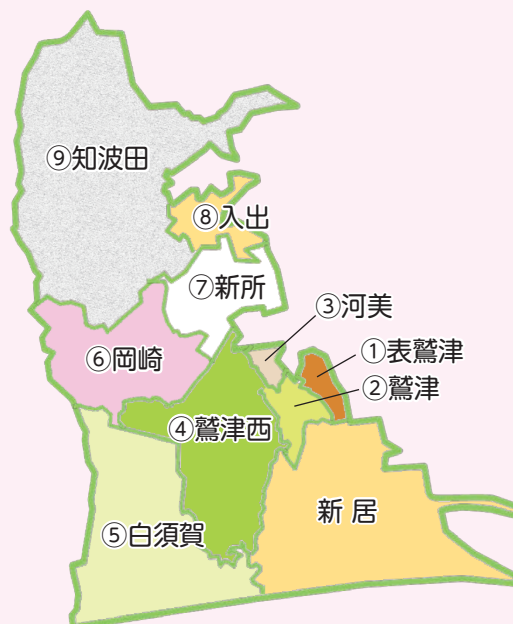
高齢者の閉じこもりを予防するため、ふれあい・いきいきサロンをはじめ、福祉に関する情報を掲載した「福祉会だより」の発行など、地区福祉会は地域の実情に合った福祉活動を実践し、誰もが安全・安心して住む慣れた地域で暮らしていけることを目指しています。



大森サロン



大倉戸サロン



- ①表鷺津地区福祉会
- ②鷺津地区福祉会
- ③河美地区福祉会
- ④鷺津西地区福祉会
- 5つの地域福祉会  
(古見、川尻、市場、山口、坊瀬地域福祉会)
- ⑤白須賀地区福祉会
- 6つの支部  
(1区～6区支部)
- ⑥岡崎地区福祉会
- 6つの支部  
(大森、岡崎、上の原、南上の原、新所原、梅田支部)
- ⑦新所地区福祉会
- ⑧入出地区福祉会
- ⑨知波田地区福祉会
- 5つの支部  
(神座、太田、青平、大知波、利木支部)

## ボランティアの輪をひろげよう!

### 湖西市ボランティアネットワークに登録しませんか?

①  
情報交換できる場  
「知り合おう」

②  
交流できる場  
「つながろう」

③  
共に協力しあえる場  
「支えあおう」



これらをめざして、ボランティア活動を充実させていこうとするものです。

平成28年度  
登録申請受付中

月～金曜日（祝日除く）8:30～17:00

※年度途中でも申請ができます。

申請書類に必要事項をご記入のうえ、社協にご提出ください。

申請書類は社協で配布、またはホームページからダウンロードできます。

ボランティア活動を通して住みよい福祉のまちづくりを推進していきます。  
皆さまのご参加お待ちしております!

## ボランティアセンターでは このような活動を行っています。

### ボランティアネットワークの 活動を推進

[ボランティア交流会の開催]  
ネットワークに登録しているボラン  
ティアグループや個人ボランティア、  
市民の皆さまが交流を深めることによ  
り、活動の活性化や充実を図っていま  
す。

### ボランティア相談

ボランティアをしたい方、ボランティ  
アを依頼したい方など、ボランティ  
アに関するご相談に応じます。

### ボランティア保険の加入推進

安心してボランティア活動ができる  
ようボランティア保険の加入を推進  
しています。  
ボランティアネットワークに登録し  
ていただいた皆さまは、原則として  
ボランティア保険に無料で加入でき  
ます。但し、団体・活動内容によっ  
て有料になりますので、詳しくはお  
問い合わせください。

### ボランティア情報の提供

ボランティアグループについての情  
報、ボランティアに関するイベント  
や講座、助成金などの情報を提供し  
ます。

お問い合わせ先

湖西市ボランティアセンター  
(湖西市社会福祉協議会内)

TEL : 575-0294 FAX:575-0263

E-mail : v-center@kosai-sk.or.jp

ホームページ : <http://www.kosai-sk.or.jp/>



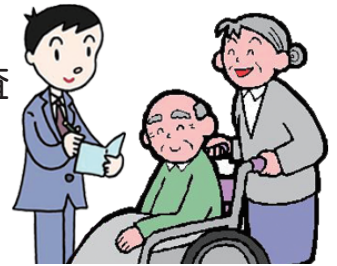
# 「在宅介護 応援」 居宅介護支援

介護認定を受けた方が、必要な介護サービスを利用して自立した生活が  
おくれるよう、ケアマネジャー（介護支援専門員）がケアプランの作成  
や介護にかかわる相談に応じます。

**① 申請する** 健康福祉センター長寿介護課で手続き

**② 要介護認定を行う** 調査員が訪問し聞き取り調査

**③ 認定結果が通知される**



要介護1から要介護5の認定を受けたら…  
お気軽にお電話くださいね！

介護センターこさい  
☎575-3294

湖西市杜協

介護センターあらい  
☎594-5000



はい わかりました  
ご都合の良い日  
にご自宅にうかがいますね

介護度が出たので  
ケアプランを  
お願いします



**④ ケアプランを作成する**

**⑤ サービス担当者会議**

サービス担当者会議でサービスの  
利用について相談をします



いつまでも  
元気でいられるように  
みんなでお手伝いさせて  
いただきますね

あらっ  
もう96歳になるの？  
あと4年で  
100歳ですね



**⑥ サービスを利用する**

平成 27 年度

赤い羽根共同募金運動（一般募金・歳末たすけあい募金）へのご協力ありがとうございました

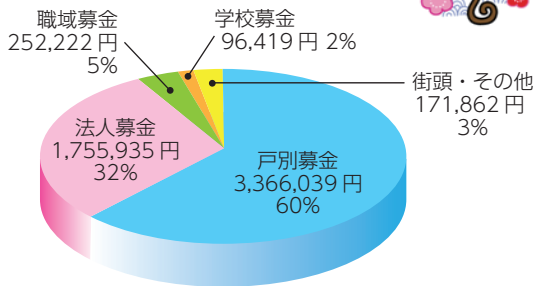


一般募金については平成 28 年度に湖西市社会福祉協議会が実施する地域福祉事業や、県内の福祉施設・団体に助成されます。また、歳末たすけあい募金については、平成 27 年度の事業として、年末年始に支援を必要とする方や自治会・地区福祉会・福祉団体・ボランティア団体などによる地域福祉活動へ助成させていただきました。

平成 28 年 2 月 8 日現在

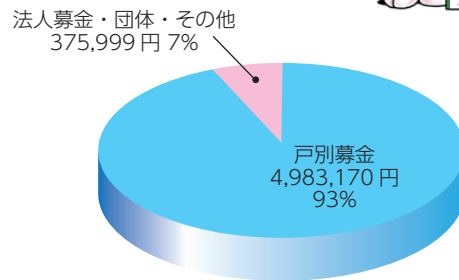
一般募金

募金実績額 5,561,843 円  
(目標額 5,650,000 円)



歳末たすけあい募金

募金実績額 5,359,169 円  
(目標額 5,160,000 円)



赤い羽根共同募金ありがとう！～受配団体からのメッセージ～

みなさまからお寄せいただいた募金の使いみちを紹介します

「子どもの遊び場遊具整備 雲梯」 青平自治会 助成額 300,000円

当青平地区には、公園がありませんが、長年に渡り子供会から老人クラブまで各階層の住民から切望されていました。有志の方々を招集しお年寄りから小さなお子様までが集い、安全に楽しく遊べる真の集会場の“ありがたい姿”を議論しレイアウト図を作成しました。そして、赤い羽共同募金より助成金を頂き“雲梯”を設置する事が出来ました。

この雲梯の要望は、子供会のお母様方から当地区の子供は、あまり外遊びの機会が少ないため腕力が弱いので強くする為の設備が一番に欲しいとの強い要望によるものです。12月20日に子供会のクリスマス会が開かれた日に、テープカットを行い早速多くの子供たちが元気良く、楽しげに遊び始めました。そして、その回りには自然とママともグループ、パパさん、そしてお爺さんお婆さん達が集まって来ました。雲梯はこれからもずっと、私達の公会堂の真ん中に在りいつも小さなお子さんの元気な笑い声がにぎやかに聞こえ続ける事と思います。これも赤い羽共同募金に寄付をして頂いた皆様のお陰です。本当に有り難う御座いました。



「子どもの遊び場遊具整備 鉄棒」 新居中央自治会 助成額 293,000円

防災広場に待望の鉄棒を設置することができました。この広場は、草木が生い茂った荒地を市民が総出で1年かけ防災広場に変身させたものです。この地は新居小学校に近く、「学童保育たまゆらのいえ」の子ども達の遊び場でもあります。山に隣接し、自然には恵まれているものの「遊具が欲しい」が願いでした。広場に鉄棒が設置されたことで、子どもたちの遊び場としての利用が盛んになりそうです。

それにより、子ども達の体力づくりに大きく貢献することも考えられます。静岡県は、子どものボール投げが全国平均を下回ることからも鉄棒遊びによる腕力強化にも期待が持てそうです。お母さん方からも笑顔でお礼の言葉をいただき、子どももご両親もこの鉄棒の設置を通じて絆が深まるはずです。赤い羽根共同募金は、寄附金の80%ほどが集めた地域で使われていることを知り、寄附は地域のためでもあると感じました。鉄棒は子ども達にとって赤い羽根共同募金からの大きなお年玉となりました。みなさんの温かいご寄附に感謝いたします。ありがとうございました。





# みなさまから、心あたたまる善意を ありがとうございます。(順不同・敬称略)

平成27年 平成28年  
12月1日 ~ 1月31日



## 現金寄付

高柳 奈津紀 4,047 円  
今泉 磯子 5,000 円  
入出運送(株) 33,255 円  
(株)ユニバンス 100,000 円  
表鷺津「三河屋」に集う  
子どもたち 1,325 円  
スケール(湖西軽音楽  
愛好会) 30,400 円  
飯田映 6,122 円  
ふたばダンスサークル 9,087 円  
プライムアースE.V.エ  
ナジー(株) 55,218 円  
連合静岡湖西地域協議会 20,100 円  
鈴木 優 177 円  
匿名 225 円  
匿名 6,000 円

## 使用済み切手

鈴和建设(有)  
疋田 町子  
岡崎保育園  
新所幼稚園  
(株)クラシヨウ  
田内 正備  
(株)寿塗装  
山田 かつよ  
柏谷 久美子  
山本 守一  
鈴木 優  
(株)マストレメディカル  
戸ヶ里 美咲・将志  
匿名 12名

## プルタブ

さざなみ会  
近藤 崇  
戸ヶ里 美咲・将志  
真愛保育園

入出運送(株)  
内藤 肇  
湖西なるっぶスクール  
山本 よそ  
内山 七美  
清水 欣一郎  
湖西勤労者体育センター  
パーラー大学湖西店一同  
西尾 まひろ  
山田 かつよ  
土屋 金明  
柏谷久美子  
鈴木 優  
河邊 信子じゅうえんや  
新居シルバー草刈班  
匿名 18名

## ベルマーク

戸ヶ里 美咲・将志  
大須賀 弥生  
山田 かつよ  
柏谷 久美子

山本 守一  
匿名 8名

## 書き損じ・未使用はがき

柏谷久美子  
匿名 2名

## ひまわりカード(満点)

匿名 1名

## タオル

入出運送(株)

## 紙オムツ

森下 幸男

## 食器

青地 つや子



(株)ユニバンス



スケール湖西軽音楽愛好会



プライムアースE.V.エナジー(株)



入出運送(株)



浜名湖電装労働組合

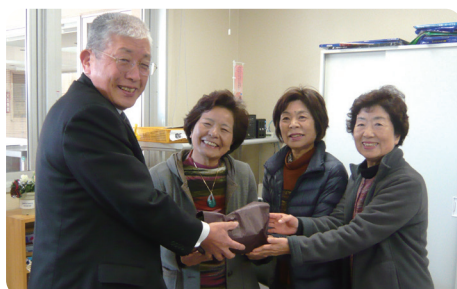


連合静岡湖西地域協議会

## 赤い羽根共同募金ご協力ありがとうございました



湖西市老人クラブ連合会



湖西市婦人会



# 社協の 相談窓口



ご予約は…  
☎575-0294

## 法律相談【要予約】

**日時** 4/16(土)・5/21(土)  
9:00～12:00 (1人約20分)  
**場所** 新居地域センター(旧町民センター)  
**相談員** 原 陽三郎 先生

**日時** 4/23(土)・5/28(土)  
9:00～12:00 (1人約20分)  
5/6(金)13:00～16:00 (1人約20分)  
**場所** 健康福祉センター  
**相談員** 中嶋 練太郎 先生

## 司法書士相談【要予約】

**日時** 4/12(火)・5/10(火)  
13:00～16:00 (1人約20分)  
**場所** 健康福祉センター  
**相談員** 白井 聖記 先生

## 福祉なんでも相談・ボランティア相談

**日時** 月～金曜日(祝日除く)  
9:00～17:00  
**場所** 本所(健康福祉センター)  
新居支所(新居介護サービスセンター)  
**相談員** 社会福祉協議会職員

# 『フードバンク』へのご協力 ありがとうございました

平成28年1月5日から1月29日の期間で、市民の皆さまからご寄付いただいたフードバンク(品質には問題のないものの、やむなく捨てられてしまう食品を無償で提供していただき、支援を必要とする福祉施設や行政・社会福祉協議会・支援団体を通じて食べ物がなくて困っている方へ食品をお渡しする活動)を「NPO 法人フードバンクふじのくに」へお送りしました。ご協力ありがとうございました。

**ご寄付いただいた食品 114点(92品種)**

※フードバンクは「健康福祉センターおぼと」入口に湖西地区労働者福祉協議会が設置している回収ボックスにて常時受付していますので、引き続きご協力お願いします。

### 食品を寄贈する時のお願い

- ① お米(常識の範囲で古くないもの)、麺類、保存食品(缶詰等)、インスタント食品、飲料(ジュース、コーヒー等)、ギフトパック等で常温保存が効くもの
- ② 賞味期限が明記され、期限が1か月以上ある食べ物
- ③ 未開封の食べ物
- ④ 生鮮食品の寄贈は受け付けておりません



## 社会福祉法人 湖西市社会福祉協議会

### ■本所(健康福祉センター内)

〒431-0442 古見 1044 番地

#### 事務局

☎575-0294 / FAX 575-0263  
Email:shakyo@kosai-sk.or.jp  
http://www.kosai-sk.or.jp/

#### 湖西市社協介護センターこさい

居宅介護支援事業所、訪問介護事業所  
訪問入浴介護事業所、特定相談支援事業所  
☎575-3294 / FAX 575-3299

### ■新居支所(新居介護サービスセンター)

〒431-0303 新居町浜名 575 番地

#### 事務局

☎594-5511 / FAX 594-7771

#### 湖西市社協介護センターあらい

居宅介護支援事業所、通所介護事業所  
☎594-5000 / FAX 594-7771



湖西市健康福祉センター  
おぼと



新居介護サービスセンター